



ชื่อไทย : มันฝรั่ง

ชื่อสามัญ/ชื่ออังกฤษ : Potato

ชื่อวิทยาศาสตร์ : *Solanum tuberosum* L.



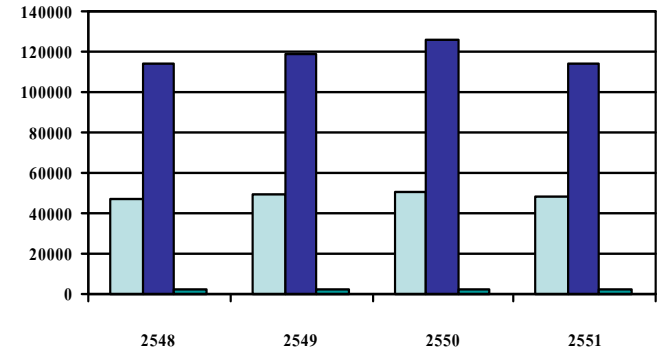
การส่งออก

ปี	ปริมาณ (ตัน)	มูลค่า (ล้านบาท)
2548	1,913	51.24
2549	555	49.67
2550	3,548	99.04
2551	1,142	75.03

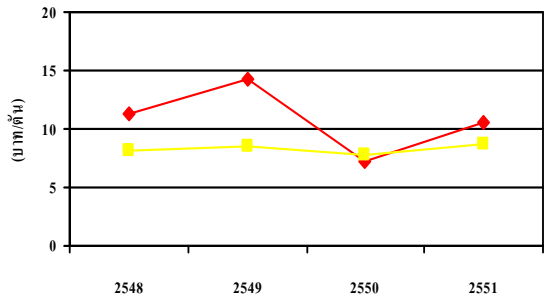
การนำเข้า

ปี	ปริมาณ (ตัน)	มูลค่า (ล้านบาท)
2548	69,497	1,653
2549	65,603	1,437
2550	58,389	1,636
2551	73,138	1,965

■ พื้นที่ปลูก(ไร่) ■ ผลผลิตรวม(ตัน) ■ ผลผลิตเฉลี่ย(กก./ไร่)



ปี	2548	2549	2550	2551
พื้นที่ปลูก(ไร่)	47,494	48,982	50,601	47,824
ผลผลิตรวม(ตัน)	113,881	118,569	125,703	114,499
ผลผลิตเฉลี่ย(กก./ไร่)	2,398	2,421	2,484	2,394



ราคาที่เกี่ยวข้องการขายได้ (บาท/กิโลกรัม)

ประเภท	ปี 48	ปี 49	ปี 50	ปี 51
พันธุ์บริโลก	11.28	14.29	7.17	10.53
พันธุ์โรจนา	8.18	8.43	7.84	8.72

คู่ค้าที่สำคัญ : ญี่ปูน สิงคโปร์
 ใต้หวัน เกาหลี
 คู่แข่งที่สำคัญ : จีน

* ที่มา : ศูนย์สารสนเทศการเกษตร สำนักงานเศรษฐกิจการเกษตร โดยความร่วมมือของกรมศุลกากร

ปัญหาและอุปสรรค

1. โรค เพราะมันฝรั่งประสบปัญหาโรคผลเน่า และโรคเน่าคอดิน

เกิดโรคใหม่ และระบาดอย่างรวดเร็ว

2. หัวพันธุ์ เพราะมันฝรั่งมีราคาหัวพันธุ์สูงมาก หาซื้อหัวพันธุ์ได้ยาก และต้องนำเข้าจากต่างประเทศ ไม่สามารถควบคุมราคาได้ ในช่วงที่ขาดแคลน

3. แรงงาน เนื่องจากค่าแรงค่อนข้างสูง และเกษตรกร ไม่มีเงินทุนมากพอ ที่จะจ้างแรงงานเพิ่ม

4. ตลาด เพราะตลาดจำหน่ายมันฝรั่งยังมีน้อย ขาดการเชื่อมโยงตลาด เพื่อกระจายผลผลิตสู่ตลาดอื่นๆ และโรงงานรับซื้อมันฝรั่ง ใช้วิธีเซ็นสัญญา โดยมีนโยบายประกันราคาขั้นต่ำ ทำให้ราคามันฝรั่งตกต่ำกว่าที่ควร

5. ราคา มันฝรั่งค่อนข้างมีราคาตกต่ำ เพราะผลผลิตออกมาปริมาณมากจนล้นตลาด แต่คิดว่าที่ จะจำหน่ายมีจำนวนจำกัด ทำให้ราคาค่อนข้างผัน เนื่องจากถ้าปีใดผลผลิตมีมากราคาก็จะตกต่ำ และปีใดมีผลผลิตน้อยราคาก็จะสูง

6. ระบบการจัดการคุณภาพ GAP เพราะการปลูกมันฝรั่งในปัจจุบันเกษตรกรส่วนใหญ่ไม่ได้มีแนวทางการปฏิบัติทางการเกษตรที่ดีและเหมาะสมสำหรับมันฝรั่ง

7. การรวมตัวของกลุ่มผู้ปลูกมันฝรั่ง เพราะไม่มีการรวมกลุ่มผู้ปลูกมันฝรั่ง เพื่อการต่อรองราคากับบริษัท ทำให้ราคามันฝรั่งตกต่ำ

8. การอบรมเพิ่มเติมความรู้ เพราะเกษตรกรยังขาดความรู้ ด้านการเกษตรกรรม รวมทั้งการแปรรูปมันฝรั่ง

ชื่อไทย : มันฝรั่ง

ชื่อสามัญ/ชื่ออังกฤษ : Potato

ชื่อวิทยาศาสตร์ : *solanum tuberosum* L.



แนวทางการพัฒนา

1. ศึกษาแนวทางการทำวิจัย ถึงปัญหาเกี่ยวกับโรค การปรับปรุงพันธุ์ของมันฝรั่งเพื่อให้ต้านทานโรคและแมลง
2. ศึกษาแนวทางการพัฒนาระบบการผลิต การตลาด ปัจจัยพื้นฐาน วัตถุประสงค์ต่างๆ เพื่อให้สินค้ามีประสิทธิภาพ ในการส่งออก
3. ศึกษาถึงแนวทางการพัฒนา เพื่อปรับปรุงพื้นที่ปลูกมันฝรั่ง แหล่งน้ำ และระบบการเกษตรกรรมทั่วไป
4. ศึกษาถึงแนวทางการพัฒนาในเรื่องของระบบการจัดการคุณภาพ GAP ตามแนวทางการปฏิบัติทางการเกษตรที่ดีที่เหมาะสมสำหรับมันฝรั่ง เพื่อให้ได้รับการตรวจสอบมาตรฐานที่ได้คุณภาพ
5. ศึกษาถึงแนวทางการพัฒนากลุ่มผู้ปลูกมันฝรั่งให้มีการรวมตัว อย่างเข้มแข็งทั้งด้านการผลิตและการตลาด เพื่อกระจายสินค้าสู่ตลาด
6. ศึกษาถึงแนวทางการการผลิตหัวพันธุ์ทดแทนการนำเข้าให้ได้อย่างเพียงพอ และพัฒนาการบรรจุหีบห่อผลิตภัณฑ์เพื่อเป็นการเพิ่มมูลค่าสินค้าเกษตร
7. ควรมีงบประมาณสนับสนุนการทำวิจัยแก่ผู้ที่เกี่ยวข้อง โดยเฉพาะอย่างยิ่งเจ้าหน้าที่จากภาครัฐ
8. มีการพัฒนา และฝึกอบรมเพิ่มให้แก่เจ้าหน้าที่ส่งเสริมการเกษตร
9. มีการร่วมมือ และประสานงานกับหน่วยงานที่เกี่ยวข้อง เพื่อส่งเสริมการส่งออกมันฝรั่งต่อไป

แนวโน้มสถานการณ์การผลิต

มันฝรั่งที่ปลูกอยู่ในประเทศไทย ในปัจจุบันมีอยู่ 2 ประเภท คือ มันฝรั่งบริโภคสด ได้แก่ พันธุ์สปุนต้า และมันฝรั่งส่งโรงงานแปรรูป ได้แก่ พันธุ์เคนนี่เบค และพันธุ์แอตแลนติก และพันธุ์ที่ใช้ปลูกนั้นแตกต่างกันตามวัตถุประสงค์ของการใช้ประโยชน์ ประเทศไทยยังต้องมีการนำเข้าหัวพันธุ์มันฝรั่งจากประเทศอังกฤษ และประเทศต่างๆ อยู่ในปริมาณมากพอสมควร เมื่อเทียบกับการส่งออก

ประเทศไทยปลูกมันฝรั่ง พันธุ์บริโกล ในปี 2549 มีพื้นที่เพาะปลูก 4,471 ไร่ ผลผลิตรวม 10,618 ตัน ในปี 2550 มีพื้นที่เพาะปลูก 4,638 ไร่ ผลผลิตรวม 12,479 ตัน และในปี 2551 มีพื้นที่เพาะปลูก 3,697 ไร่ ผลผลิตรวม 9,458 ตัน สำหรับ พันธุ์ โรงงาน ในปี 2549 มีพื้นที่เพาะปลูก 44,511 ไร่ ผลผลิตรวม 107,951 ตัน ในปี 2550 มีพื้นที่เพาะปลูก 45,963 ไร่ ผลผลิตรวม 113,224 ตัน และในปี 2551 มีพื้นที่เพาะปลูก 44,127 ไร่ ผลผลิตรวม 105,041 ตัน และแหล่งผลิตที่สำคัญ คือ จังหวัด เชียงใหม่ ตาก ลำพูน ลำปาง เชียงราย

แนวโน้มการผลิตมันฝรั่งเพื่อการส่งออกของประเทศไทย มีแนวโน้มสูงขึ้นทุกปี เพราะตั้งแต่ ปี 2548-2551 ประเทศไทยมีพื้นที่เพาะปลูกมันฝรั่งเพิ่มขึ้น ทั้งพันธุ์บริโกลสด และพันธุ์โรงงาน เนื่องจากมีส่งเสริมหัวพันธุ์และมีการเก็บหัวพันธุ์ เพื่อใช้ในการเพาะปลูกเพิ่มขึ้น ประกอบกับราคาที่เกษตรกรขายได้ อยู่ในเกณฑ์ดีเฉลี่ยกิโลกรัมละ 8.18 บาท ในปี 2548 และ 8.43 บาท ในปี 2549 และผลผลิตที่เพิ่มมากขึ้น ในปีที่ผ่านมา โดยเฉพาะในจังหวัดตาก ซึ่งเป็นแหล่งผลิตใหญ่มีการขยายเนื้อที่เพาะปลูก ทำให้ผลผลิตเพิ่มขึ้น และแนวโน้มการผลิตมันฝรั่งจะเพิ่มมากขึ้น โดยเฉพาะภาคเหนือ และภาคตะวันออกเฉียงเหนือ ที่มีพื้นที่ปลูกมากที่สุดในประเทศ